

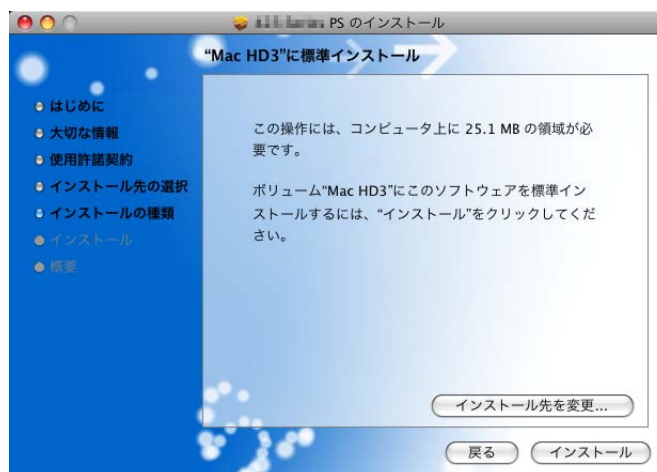
6 Macintosh のインストール

Macintosh を使用する場合に必要な設定と Macintosh 用プリンタードライバーをインストールする操作を説明します。

6.1 Mac OS X 10.2/10.3/10.4/10.5/10.6

6.1.1 プリンタードライバーのインストール

- 1 Macintosh を起動します。
- 2 Macintosh 用プリンタードライバーの CD-ROM をコンピューターの CD-ROM ドライブに入れます。
 - アプリケーションソフトが起動しているときは、全て終了しておきます。
- 3 CD-ROM 内の目的のプリンタードライバーフォルダーを開きます。
 - 指定するフォルダーは、使用するプリンタードライバー、OS、言語に応じて選択してください。
- 4 Mac OS のバージョンに合わせて、ドライバー用のファイルをデスクトップ上にコピーします。
 - OS X 10.2 : GENERIC_42BW-4_102.pkg
 - OS X 10.3 : GENERIC_42BW-4_103104.pkg
 - OS X 10.4 : GENERIC_42BW-4_103104.pkg
 - OS X 10.5 : GENERIC_42BW-4_105.pkg
 - OS X 10.6 : GENERIC_42BW-4_106.pkg
 - OS X 10.5/10.6 では使用する用紙サイズによってドライバー用フォルダーが異なります。使用環境に合わせて選択してください。
おもにメトリックサイズ (A4 など) で印刷する場合 : 「WW_A4」フォルダー
おもにインチサイズ (Letter, 8 1/2 × 11) で印刷する場合 : 「WW_Letter」フォルダー
- 5 デスクトップ上にコピーしたファイルをダブルクリックします。
インストーラーが起動します。
 - [キャンセル] を押すと、インストーラーは終了します。
- 6 [インストール] 画面が表示されるまで、画面の指示にしたがって [続ける] をクリックします。
 - 途中で、名前とパスワードを要求されますのでコンピューターの管理者名とパスワードを入力してください。
- 7 [インストール] 画面で、[インストール] をクリックします。
プリンタードライバーがコンピューターにインストールされます。インストールが終了すると、メッセージが表示されます。



→ OS X 10.2/10.3/10.4 の場合、2 回目以降のインストールでは、[インストール] ボタンが [アップグレード] に変わることがあります。

8 [閉じる] をクリックします。

これで、プリンタードライバーのインストールが完了しました。

続いて、プリンターの選択をしてください。

6.1.2 プリンターの選択と接続 (OS X 10.4/10.5/10.6)

OS X 10.4/10.5/10.6 は、Bonjour、LPR (LPD)、IPP で接続できます。

OS X 10.4/10.5 は AppleTalk でも接続できます。

本機のネットワーク設定を行ったあと、[プリントとファクス] で使用するプリンターとして選択すると、印刷できるようになります。

Bonjour を設定する

本機の [Bonjour 設定]

本機の [Bonjour 設定] で Bonjour を使用可能に設定し、Bonjour 名を入力しておきます。



参照

本機の [Bonjour 設定] については、[ユーザズガイド ネットワーク管理者編] をごらんください。

プリンターの追加

1 [アップルメニュー] の [システム環境設定 ...] を選択します。

2 [プリントとファクス] アイコンをクリックします。

3 [プリントとファクス] 画面で [+] をクリックします。

4 [デフォルト] をクリックします。

接続されているプリンターが検出されます。

→ プリンターが検出されない場合は、本機の電源を OFF/ON してください。

電源を OFF/ON するときには、OFF にしたあと、約 10 秒たってから ON にしてください。すぐに ON にすると正常に機能しないことがあります。

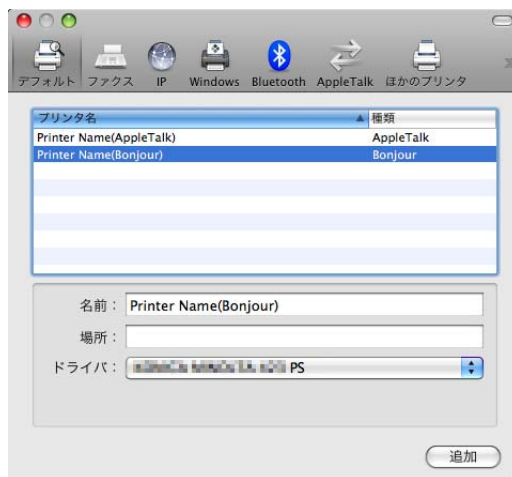
5 [プリンタ名] 一覧から Bonjour 接続された目的の機種名を選択します。

選択したプリンター名に対応するプリンタードライバーが自動で選択されます。

→ プリンター名は、本機の [管理者設定] の [ネットワーク設定] - [Bonjour 設定] で確認できます。初期設定では [Bonjour 名] の最後の () 内が MAC アドレスの後半 3 バイトに対応した値になっています。画面では「Printer Name(Bonjour)」に変更した例で説明しています。

→ プリンタードライバーが選択された場合は、手順 7 へ進みます。

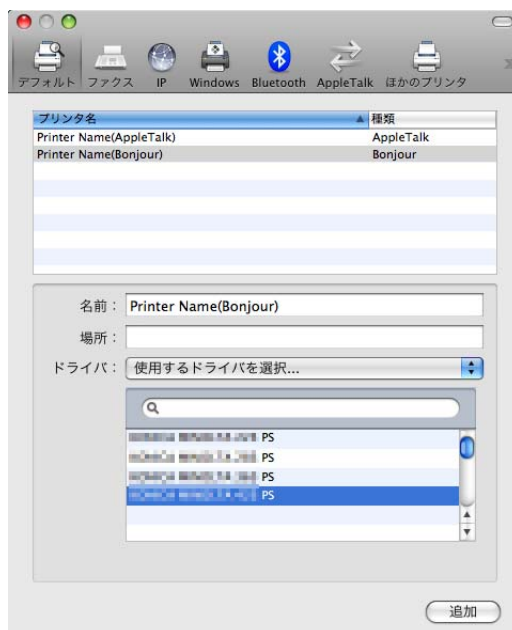
→ プリンタードライバーが正しく選択されない場合は、手順 6 へ進みます。



6 プリンタードライバーを手動で選択します。

- OS X 10.6 の場合は、[ドライバ:] で [プリンタソフトウェアを選択 ...] を選択し、別ウィンドウで表示される一覧から目的の機種名のプリンタードライバーを選択します。
- OS X 10.5 の場合は、[ドライバ:] で [使用するドライバを選択 ...] を選択し、一覧から目的の機種名のプリンタードライバーを選択します。
- OS X 10.4 の場合は、[使用するドライバ:] で [GENERIC] を選択し、一覧から目的の機種名のプリンタードライバーを選択します。

画面は OS X 10.5 の例：



7 [追加] をクリックします。

選択したプリンターが [プリントとファクス] に登録されると、設定は終了です。

- [インストール可能なオプション] 画面が表示される場合は、続けてオプションの設定を変更できます。詳しくは、10-4 ページをごらんください。

参考

- OS X 10.4 の場合は、[プリンタ設定ユーティリティ] 画面から [追加] をクリックしてもプリンターを追加できます。

AppleTalk を設定する

本機の [AppleTalk 設定]

本機の [AppleTalk 設定] で AppleTalk を使用可能に設定し、プリンター名を入力しておきます。



参照

本機の [AppleTalk 設定] については、[ユーザズガイド ネットワーク管理者編] をごらんください。

コンピューターの [AppleTalk 設定]

接続している Macintosh で AppleTalk を設定します。

- 1 [アップルメニュー] の [システム環境設定 ...] を選択します。
- 2 [ネットワーク] アイコンをクリックします。
- 3 Ethernet の設定画面を表示します。
 - OS X 10.5 の場合は、[Ethernet] を選択し、[詳細 ...] をクリックします。
 - OS X 10.4 の場合は、[内蔵 Ethernet] を選択し、[設定 ...] をクリックします。
- 4 [AppleTalk] タブをクリックし、AppleTalk を有効にします。
- 5 画面左上のクローズボタンをクリックします。
 - [このサービスには未保存の変更があります] というメッセージが表示されたら [適用] をクリックします。

プリンターの追加

- 1 [アップルメニュー] の [システム環境設定 ...] を選択します。
- 2 [プリントとファクス] アイコンをクリックします。
- 3 [プリントとファクス] 画面で [+] をクリックします。
- 4 [デフォルト] をクリックします。

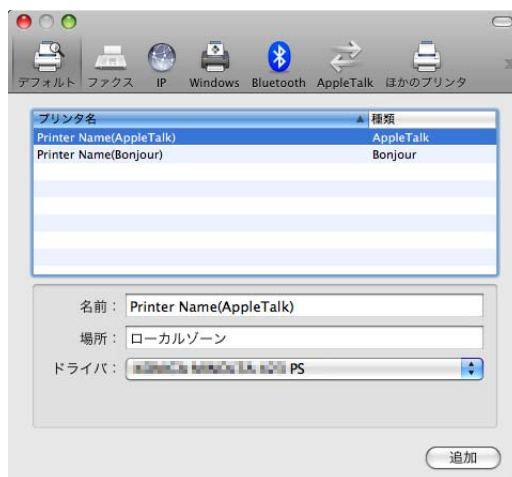
接続されているプリンターが検出されます。

 - プリンターが検出されない場合は、本機の電源を OFF/ON してください。電源を OFF/ON するときには、OFF にしたあと、約 10 秒たってから ON にしてください。すぐに ON にすると正常に機能しないことがあります。
- 5 [プリンタ名] 一覧から AppleTalk 接続された目的の機種名を選択します。

選択したプリンター名に対応するプリンタードライバーが自動で選択されます。

 - プリンター名は、本機の [管理者設定] の [ネットワーク設定] - [AppleTalk 設定] で確認できます。初期設定では [プリンター名] の最後の () 内が MAC アドレスの後半 3 バイトに対応した値になっています。画面では「Printer Name(AppleTalk)」に変更した例で説明しています。
 - プリンタードライバーが選択された場合は、手順 7 へ進みます。

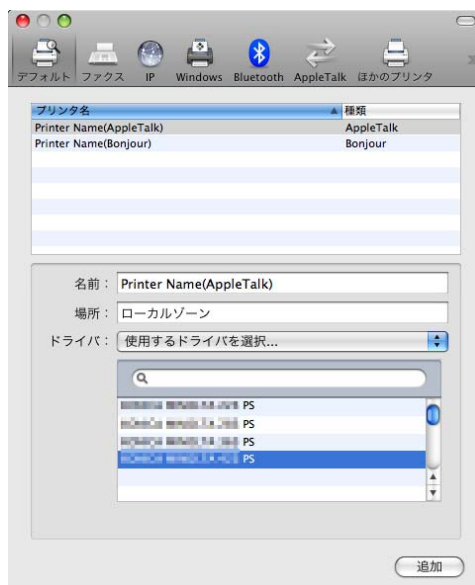
→ プリンタードライバーが正しく選択されない場合は、手順 6 へ進みます。



6 プリンタードライバーを手動で選択します。

- OS X 10.5 の場合は、[ドライバー:] で [使用するドライバーを選択...] を選択し、一覧から目的の機種名のプリンタードライバーを選択します。
- OS X 10.4 の場合は、[使用するドライバー:] で [GENERIC] を選択し、一覧から目的の機種名のプリンタードライバーを選択します。

画面は OS X 10.5 の例：



7 [追加] をクリックします。

選択したプリンターが [プリントとファクス] に登録されると、設定は終了です。

- [インストール可能なオプション] 画面が表示される場合は、続けてオプションの設定を変更できます。詳しくは、10-4 ページをごらんください。

参考

- OS X 10.4 の場合は、[プリンタ設定ユーティリティ] 画面から [追加] をクリックしてもプリンターを追加できます。

LPR を設定する

本機の [TCP/IP 設定]

本機の IP アドレスを設定しておきます。

本機の [LPD 設定]

LPR 印刷を利用する場合は、本機の [LPD 設定] で LPD 印刷を使用可能に設定しておきます。



参照

本機の IP アドレスの設定については、[ユーザズガイド ネットワーク管理者編] をごらんください。

本機の [LPD 設定] については、[ユーザズガイド ネットワーク管理者編] をごらんください。

コンピューターの TCP/IP 設定

接続している Macintosh で TCP/IP を設定します。

- 1 [アップルメニュー] の [システム環境設定 ...] を選択します。
- 2 [ネットワーク] アイコンをクリックします。
- 3 Ethernet の設定画面を表示します。
 - OS X 10.5/10.6 の場合は、[Ethernet] を選択し、[詳細 ...] をクリックします。
 - OS X 10.4 の場合は、[内蔵 Ethernet] を選択し、[設定 ...] をクリックします。
- 4 [TCP/IP] タブをクリックします。
- 5 Macintosh を接続するネットワークの設定に応じて、設定方法と IP アドレスやサブネットマスクなどを設定します。
- 6 画面左上のクローズボタンをクリックします。
 - [このサービスには未保存の変更があります] というメッセージが表示されたら [適用] をクリックします。

プリンターの追加

- 1 [アップルメニュー] の [システム環境設定 ...] を選択します。
- 2 [プリントとファクス] アイコンをクリックします。
- 3 [プリントとファクス] 画面で [+] をクリックします。
- 4 [IP] または [IP プリンタ] をクリックします。
- 5 [プロトコル :] で [LPD (Line Printer Daemon)] を選択します。

- 6 [アドレス:] に本機の IP アドレスを入力します。
 IP アドレスで検出された本機に対応するプリンタードライバーが自動で選択されます。
 → プリンタードライバーが選択された場合は、手順 8 へ進みます。
 → プリンタードライバーが正しく選択されない場合は、手順 7 へ進みます。



- 7 プリンタードライバーを手動で選択します。
- OS X 10.6 の場合は、[ドライバ:] で [プリンタソフトウェアを選択 ...] を選択し、別ウィンドウで表示される一覧から目的の機種名のプリンタードライバーを選択します。
 - OS X 10.5 の場合は、[ドライバ:] で [使用するドライバを選択 ...] を選択し、一覧から目的の機種名のプリンタードライバーを選択します。
 - OS X 10.4 の場合は、[使用するドライバ:] で [GENERIC] を選択し、一覧から目的の機種名のプリンタードライバーを選択します。

画面は OS X 10.5 の例 :



- 8 [追加] をクリックします。
 選択したプリンターが [プリントとファクス] に登録されると、設定は終了です。
 → [インストール可能なオプション] 画面が表示される場合は、続けてオプションの設定を変更できます。詳しくは、10-4 ページをごらんください。

参考

- OS X 10.4 の場合は、[プリンタ設定ユーティリティ] 画面から [追加] をクリックしてもプリンターを追加できます。

IPP を設定する

本機の [TCP/IP 設定]

本機の IP アドレスを設定しておきます。

本機の [IPP 設定]

本機の [IPP 設定] で IPP 印刷を使用可能に設定しておきます。



参照

本機の IP アドレスの設定については、[ユーザズガイド ネットワーク管理者編] をごらんください。

本機の [IPP 設定] については、[ユーザズガイド ネットワーク管理者編] をごらんください。

コンピューターの TCP/IP 設定

接続している Macintosh で TCP/IP を設定します。

- 1 [アップルメニュー] の [システム環境設定 ...] を選択します。
- 2 [ネットワーク] アイコンをクリックします。
- 3 Ethernet の設定画面を表示します。
 - OS X 10.5/10.6 の場合は、[Ethernet] を選択し、[詳細 ...] をクリックします。
 - OS X 10.4 の場合は、[内蔵 Ethernet] を選択し、[設定 ...] をクリックします。
- 4 [TCP/IP] タブをクリックします。
- 5 Macintosh を接続するネットワークの設定に応じて、設定方法と IP アドレスやサブネットマスクなどを設定します。
- 6 画面左上のクローズボタンをクリックします。
 - [このサービスには未保存の変更があります] というメッセージが表示されたら [適用] をクリックします。

プリンターの追加

- 1 [アップルメニュー] の [システム環境設定 ...] を選択します。
- 2 [プリントとファクス] アイコンをクリックします。
- 3 [プリントとファクス] 画面で [+] をクリックします。

[プリンタブラウザ] が表示されます。
- 4 [IP] または [IP プリンタ] をクリックします。
- 5 [プロトコル :] で [IPP (Internet Printing Protocol)] を選択します。

- 6 [アドレス:] に本機の IP アドレスを入力し、[キュー:] に「ipp」を入力します。
IP アドレスで検出された本機に対応するプリンタードライバーが自動で選択されます。
- プリンタードライバーが選択された場合は、手順 8 へ進みます。
 - プリンタードライバーが正しく選択されない場合は、手順 7 へ進みます。



- 7 プリンタードライバーを手動で選択します。
- OS X 10.6 の場合は、[ドライバ:] で [プリンタソフトウェアを選択 ...] を選択し、別ウィンドウで表示される一覧から目的の機種名のプリンタードライバーを選択します。
 - OS X 10.5 の場合は、[ドライバ:] で [使用するドライバを選択 ...] を選択し、一覧から目的の機種名のプリンタードライバーを選択します。
 - OS X 10.4 の場合は、[使用するドライバ:] で [GENERIC] を選択し、一覧から目的の機種名のプリンタードライバーを選択します。

画面は OS X 10.5 の例：



- 8 [追加] をクリックします。
- 選択したプリンターが [プリントとファクス] に登録されると、設定は終了です。
- [インストール可能なオプション] 画面が表示される場合は、続けてオプションの設定を変更できます。詳しくは、10-4 ページをごらんください。

参考

- OS X 10.4 の場合は、[プリンタ設定ユーティリティ] 画面から [追加] をクリックしてもプリンターを追加できます。

6.1.3 プリンターの選択と接続 (OS X 10.2/10.3)

OS X10.2/10.3 は、Rendezvous、AppleTalk、LPR (LPD)、IPP で接続できます。

本機のネットワーク設定を行ったあと、[プリンタ設定ユーティリティ] または [プリントセンター] で使用するプリンターとして選択すると、印刷できるようになります。

Rendezvous を設定する

本機の [Bonjour 設定]

本機の [Bonjour 設定] で Bonjour を使用可能に設定し、Bonjour 名を入力しておきます。



本機の [Bonjour 設定] については、[ユーザズガイド ネットワーク管理者編] をごらんください。

プリンターの追加

- 1 インストールされた [Macintosh HD] - [アプリケーション] - [ユーティリティ] 内にある [プリンタ設定ユーティリティ] または [プリントセンター] をダブルクリックして開きます。
- 2 [使用可能なプリンタがありません。] 画面が表示された場合は、[追加] をクリックします。[プリンタリスト] が表示された場合は、[追加] をクリックします。
 - すでに使用可能なプリンターを設定している場合は、[使用可能なプリンタがありません。] 画面は表示されません。
- 3 接続方法に [Rendezvous] を選択します。
接続されているプリンターが検出されます。
 - プリンターが検出されない場合は、本機の電源を OFF/ON してください。
電源を OFF/ON するときには、OFF にしたあと、約 10 秒たってから ON にしてください。すぐに ON にすると正常に機能しないことがあります。
- 4 [名前] 一覧から目的の機種名を選択します。
選択したプリンター名に対応するプリンタードライバーが自動で選択されます。
 - プリンター名は、本機の [管理者設定] の [ネットワーク設定] - [Bonjour 設定] で確認できます。初期設定では [Bonjour 名] の最後の () 内が MAC アドレスの後半 3 バイトに対応した値になっています。画面では「Printer Name(Bonjour)」に変更した例で説明しています。
 - プリンタードライバーが選択された場合は、手順 6 へ進みます。
 - プリンタードライバーが正しく選択されない場合は、手順 5 へ進みます。



- 5 プリンタードライバーを手動で選択します。
→ [プリンタの機種:] で [GENERIC] を選択し、機種名一覧から目的の機種名を選択します。



- 6 [追加] をクリックします。
選択したプリンターが [プリンタリスト] に登録されると、設定は終了です。

AppleTalk を設定する

本機の [AppleTalk 設定]

本機の [AppleTalk 設定] で AppleTalk を使用可能に設定し、プリンター名を入力しておきます。



参照

本機の [AppleTalk 設定] については、[ユーザズガイド ネットワーク管理者編] をごらんください。

コンピューターの AppleTalk 設定

接続している Macintosh で AppleTalk を設定します。

- 1 [アップルメニュー] の [システム環境設定...] を選択します。
- 2 [ネットワーク] アイコンをクリックします。
- 3 [表示:] で [内蔵 Ethernet] を選択します。
- 4 [AppleTalk] タブをクリックし、[AppleTalk 使用] チェックボックスを ON にします。
- 5 画面左上のクローズボタンをクリックします。
→ [設定の変更を適用しますか?] というメッセージが表示されたら [適用] をクリックします。

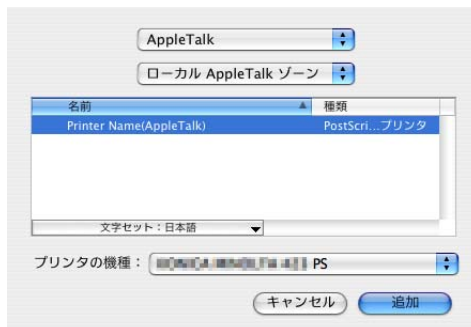
プリンターの追加

- 1 インストールされた [Macintosh HD] - [アプリケーション] - [ユーティリティ] 内にある [プリンタ設定ユーティリティ] または [プリントセンター] をダブルクリックして開きます。
- 2 [使用可能なプリンタがありません。] 画面が表示された場合は、[追加] をクリックします。プリンタリストが表示された場合は、[追加] をクリックします。
→ すでに使用可能なプリンターを設定している場合は、[使用可能なプリンタがありません。] 画面は表示されません。
- 3 接続方法に [AppleTalk] を選択し、本機が接続されているゾーンを選択します。
接続されているプリンターが検出されます。
→ プリンターが検出されない場合は、本機の電源を OFF/ON してください。
電源を OFF/ON するときには、OFF にしたあと、約 10 秒たってから ON にしてください。すぐに ON にすると正常に機能しないことがあります。

4 [名前] 一覧から目的の機種名を選択します。

選択したプリンター名に対応するプリンタードライバーが自動で選択されます。

- プリンター名は、本機の [管理者設定] の [ネットワーク設定] - [AppleTalk 設定] で確認できます。初期設定では [プリンター名] の最後の () 内が MAC アドレスの後半 3 バイトに対応した値になっています。画面では「Printer Name(AppleTalk)」に変更した例で説明しています。
- プリンタードライバーが選択された場合は、手順 6 へ進みます。
- プリンタードライバーが正しく選択されない場合は、手順 5 へ進みます。



5 プリンタードライバーを手動で選択します。

- [プリンタの機種:] で [GENERIC] を選択し、機種名一覧から目的の機種名を選択します。



6 [追加] をクリックします。

選択したプリンターが [プリンタリスト] に登録されると、設定は終了です。

LPR を設定する

本機の [TCP/IP 設定]

本機の IP アドレスを設定しておきます。

本機の [LPD 設定]

LPR 印刷を利用する場合は、本機の [LPD 設定] で LPD 印刷を使用可能に設定しておきます。



参照

本機の IP アドレスの設定については、[ユーザズガイド ネットワーク管理者編] をごらんください。

本機の [LPD 設定] については、[ユーザズガイド ネットワーク管理者編] をごらんください。

コンピューターの TCP/IP 設定

接続している Macintosh で TCP/IP を設定します。

- 1 [アップルメニュー] の [システム環境設定...] を選択します。
- 2 [ネットワーク] アイコンをクリックします。
- 3 [表示] で [内蔵 Ethernet] を選択します。
- 4 [TCP/IP] タブをクリックします。
- 5 Macintosh を接続するネットワークの設定に応じて、該当する [設定:] 項目を選択し、IP アドレスやサブネットマスクなどを設定します。
- 6 画面左上のクローズボタンをクリックします。
→ [設定の変更を適用しますか?] というメッセージが表示されたら [適用] をクリックします。

プリンターの追加

- 1 インストールされた [Macintosh HD] - [アプリケーション] - [ユーティリティ] 内にある [プリンタ設定ユーティリティ] または [プリントセンター] をダブルクリックして開きます。
- 2 [使用可能なプリンタがありません。] 画面が表示された場合は、[追加] をクリックします。プリンタリストが表示された場合は、[追加] をクリックします。
→ すでに使用可能なプリンターを設定している場合は、[使用可能なプリンタがありません。] 画面は表示されません。
- 3 接続方法に [IP プrint] を選択します。
- 4 OS X 10.3 の場合は、[プリンタのタイプ:] で [LPD/LPR] を選択します。
- 5 [プリンタのアドレス:] に本機の IP アドレスを入力します。
- 6 [プリンタの機種:] で [GENERIC] を選択し、機種名一覧から目的の機種名を選択して [追加] をクリックします。



選択したプリンターが [プリンタリスト] に登録されると、設定は終了です。

IPP を設定する

本機の [TCP/IP 設定]

本機の IP アドレスを設定しておきます。

本機の [IPP 設定]

本機の [IPP 設定] で IPP 印刷を使用可能に設定しておきます。



参照

本機の IP アドレスの設定については、[ユーザズガイド ネットワーク管理者編] をごらんください。

本機の [IPP 設定] については、[ユーザズガイド ネットワーク管理者編] をごらんください。

コンピューターの TCP/IP 設定

接続している Macintosh で TCP/IP を設定します。

- 1 [アップルメニュー] の [システム環境設定 ...] を選択します。
- 2 [ネットワーク] アイコンをクリックします。
- 3 [表示] で [内蔵 Ethernet] を選択します。
- 4 [TCP/IP] タブをクリックします。
- 5 Macintosh を接続するネットワークの設定に応じて、該当する [設定:] 項目を選択し、IP アドレスやサブネットマスクなどを設定します。
- 6 画面左上のクローズボタンをクリックします。
→ [設定の変更を適用しますか?] というメッセージが表示されたら [適用] をクリックします。

プリンターの追加

- 1 インストールされた [Macintosh HD] - [アプリケーション] - [ユーティリティ] 内にある [プリンタ設定ユーティリティ] または [プリントセンター] をダブルクリックして開きます。
- 2 [使用可能なプリンタがありません。] 画面が表示された場合は、[追加] をクリックします。プリンタリストが表示された場合は、[追加] をクリックします。
→ すでに使用可能なプリンタを設定している場合は、[使用可能なプリンタがありません。] 画面は表示されません。
- 3 接続方法に [IP プrint] を選択します。
- 4 OS X 10.3 の場合は、[プリンタのタイプ:] で [IPP (Internet Printing Protocol)] を選択します。
- 5 [プリンタのアドレス:] に本機の IP アドレスを入力します。
→ [キュー名:] は空欄にします。

- 6 [プリンタの機種:] で [GENERIC] を選択し、機種名一覧から目的の機種名を選択して [追加] をクリックします。



選択したプリンターが [プリンタリスト] に登録されると、設定は終了です。

6.2 Mac OS 9.2

6.2.1 プリンタードライバーのインストール

本機に接続後、PostScript プリンターを選択し、「プリンター記述ファイル (PPD ファイル)」を指定すると、プリンターとして使用できるようになります。

まず、「プリンター記述ファイル (PPD ファイル)」をコンピューターにコピーします。

- 1 Macintosh 用プリンタードライバーの CD-ROM をコンピューターの CD-ROM ドライブに入れます。
- 2 CD-ROM 内の目的のプリンタードライバーフォルダーを開きます。
→ 指定するフォルダーは、使用するプリンタードライバー、OS、言語に応じて選択してください。
- 3 「42BW-4JVxxx.ppd」の PPD ファイルを選択し、コンピューターの [Macintosh HD] - [システムフォルダ] - [機能拡張] - [プリンタ記述ファイル] 内にコピーします。
これで、プリンタードライバーのインストールが完了しました。

6.2.2 プリンターの選択と接続

OS9 は、AppleTalk、LPR (LPD) で接続できます。

本機のネットワーク設定を行ったあと、プリンターを選択します。

AppleTalk を設定する

本機の [AppleTalk 設定]

本機の [AppleTalk 設定] で AppleTalk を使用可能に設定し、プリンター名を入力しておきます。



参照

本機の [AppleTalk 設定] については、[ユーザズガイド ネットワーク管理者編] をごらんください。

コンピューターの AppleTalk 設定

接続している Macintosh で AppleTalk を設定します。

- 1 [アップルメニュー] の [コントロールパネル] - [AppleTalk] を選択します。
- 2 [経由先:] で [Ethernet] を選択します。
- 3 画面左上のクローズボタンをクリックします。
→ [変更内容を現在の設定に保存しますか?] というメッセージが表示されたら [保存] をクリックします。

プリンターの選択

- 1 [アップルメニュー] の [セレクト] を選択します。
- 2 [AppleTalk] が [使用] になっていることを確認して、「LaserWriter」アイコンをクリックします。

- 3 [PostScript プリンタの選択:] 一覧から、目的の機種名をクリックし、[作成] をクリックします。PostScript プリンター記述 (PPD) ファイルを選択する画面が表示されます。
- プリンター名は、本機の [管理者設定] の [ネットワーク設定] - [AppleTalk 設定] で確認できます。初期設定では [プリンター名] の最後の () 内が MAC アドレスの後半 3 バイトに対応した値になっています。
 - MAC アドレスは、[設定情報リスト] で確認できます。[設定情報リスト] の出力方法について詳しくは、13-27 ページをごらんください。
 - すでに別の PPD ファイルが選択されている場合は、手順 3 で [再設定 ...] をクリックし、さらに表示される画面で [PPD の選択 ...] をクリックします。
- 4 該当する PPD ファイルをクリックし、[選択] (または [開く]) をクリックします。



選択したプリンターが [セレクトタ] に登録されると、設定は終了です。

- オプションを設定する画面が表示される場合は、続けてオプションの設定を変更できます。手順 5 へ進みます。
 - [セレクトタ] 画面が表示される場合は、手順 7 へ進みます。
- 5 [Options Installed 1] と [Options Installed 2] の各画面で本機に装着しているオプションを設定します。



- 6 [OK] をクリックします。
[セレクトタ] 画面に戻ります。
- 7 [セレクトタ] 画面を閉じます。

LPR を設定する

本機の [TCP/IP 設定]

本機の IP アドレスを設定しておきます。

本機の [LPD 設定]

LPR 印刷を利用する場合は、本機の [LPD 設定] で LPD 印刷を使用可能に設定しておきます。

📖 参照

本機の IP アドレスの設定については、[ユーザーズガイド ネットワーク管理者編] をごらんください。

本機の [LPD 設定] については、[ユーザーズガイド ネットワーク管理者編] をごらんください。

コンピューターの TCP/IP 設定

接続している Macintosh で TCP/IP を設定します。

- 1 [アップルメニュー] の [コントロールパネル] - [TCP/IP] を選択します。
- 2 [経由先:] で [Ethernet] を選択します。
- 3 Macintosh を接続するネットワークの設定に応じて、該当する [設定方法:] の項目を選択し、IP アドレスやサブネットマスクなどを設定します。
- 4 画面左上のクローズボタンをクリックします。
→ [変更内容を現在の設定に保存しますか?] というメッセージが表示されたら [保存] をクリックします。

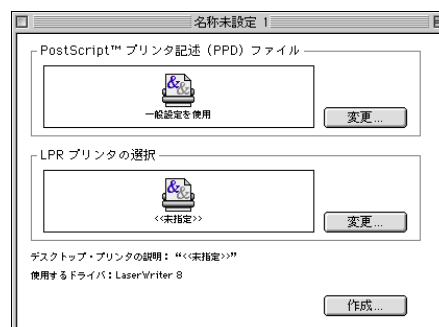
プリンターの追加

- 1 [Macintosh HD] - [Applications (Mac OS 9)] - [ユーティリティ] 内にある [デスクトッププリンタ Utility] をダブルクリックして開きます。
[新規] 画面が表示されます。
- 2 [プリンタ:] で [LaserWriter] を選択します。
- 3 [デスクトップに作成...] で [プリンタ (LPR)] を選択します。



[名称未設定] 画面が表示されます。

- 4 [PostScript™ プリンタ記述 (PPD) ファイル] の [変更...] をクリックします。
PostScript プリンター記述 (PPD) ファイルを選択する画面が表示されます。



- 5 該当する PPD ファイルをクリックし、[選択] をクリックします。
[名称未設定] 画面に戻ります。
- 6 [LPR プリンタの選択] の [変更...] をクリックします。
IP アドレスを入力する画面が表示されます。
- 7 [プリンタアドレス:] に本機の IP アドレスを入力して、[OK] をクリックします。
[名称未設定] 画面に戻ります。

- 8 [作成 ...] をクリックします。
保存の画面が表示されます。
- 9 [デスクトップ・プリンタの保存名:] を入力して、[保存] をクリックします。
デスクトップに LPR プリンターのアイコンが作成されます。