

# 「でじ便サービス」操作説明書

---

# 目次

---

1. (重要) でじ便をご利用いただく上でのご注意事項 . . .	3
2. 事前準備 . . . . .	4
3. 請求書データを確認する . . . . .	11
4. その他の機能 . . . . .	20

# 1. (重要)ご利用いただく上でのご注意事項

下記内容について必ずご確認の上、でじ便サービスをご利用いただきますようお願いいたします。

- ・ でじ便サービスの最新のサポート環境は以下をご確認ください。  
<http://www.dejibin.com/post/support.html>
- ・ Internet Explorerをご利用のお客様で「ファイル一括ダウンロード」をご利用いただく場合、ActiveXコントロールをインストールする必要があります。  
下記ページの『チェック開始』ボタンよりActiveXコントロールをインストールください。  
<http://www.dejibin.com/post/support.html>
- ・ Windows Vista/ Windows 7をご利用の場合、パッケージ※の保存先を選択する際に、Webブラウザ(Internet Explorer)が保護モードで動作していると整合性(信頼性)の低いフォルダしか選択することができません。好きな場所(デスクトップや任意のフォルダなど)にファイルを保存する場合には、「信頼済みサイト」へ登録する必要があります。  
[http://www.dejibin.com/post/support\\_vista.html#5](http://www.dejibin.com/post/support_vista.html#5)
- ・ Firefoxをご利用のお客様で「ファイル一括ダウンロード」をご利用いただく場合、Javaソフトウェアをインストールする必要があります。  
[http://www.dejibin.com/post/support\\_ff.html#3](http://www.dejibin.com/post/support_ff.html#3)
- ・ Safari(Mac OS X)をご利用のお客様で「ファイル一括ダウンロード」をご利用いただく場合、Javaソフトウェアをインストールする必要があります。  
[http://www.dejibin.com/post/support\\_safari.html#2](http://www.dejibin.com/post/support_safari.html#2)
- ・ FAQ  
<http://www.dejibin.com/faq/index.asp>
- ・ トラブルシューティング  
[http://www.dejibin.com/faq/faq\\_trouble.asp](http://www.dejibin.com/faq/faq_trouble.asp)

※パッケージ・・・でじ便サービスで送信するメッセージ及び添付ファイルのひとまとまりの単位を表す。メッセージ本文や送受信するファイルを合わせて1パッケージと呼ぶ。

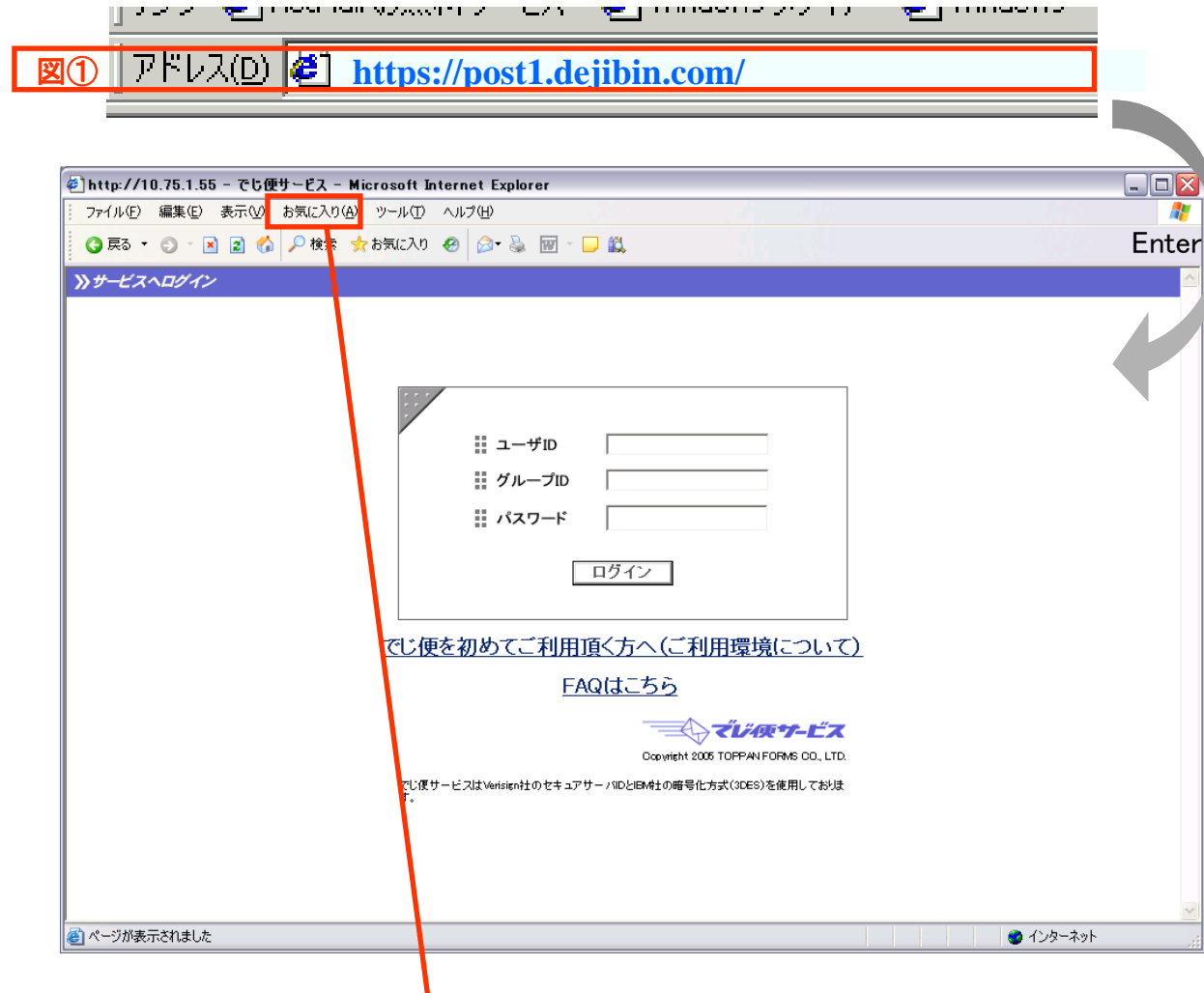
# 準備編

---

## 2. パスワード・メールアドレスの設定(1) ログイン画面のURLを入力してログインする

～図①～

- ・ブラウザの「アドレス(D)」に  
ログイン画面のアドレス  
「<https://post1.dejibin.com/>  
」を入力して「Enter」を押す。



- ・1度アクセスした際に<お気に入り(A)>をクリックし、<お気に入りの追加(A)>をクリックして「お気に入り」登録をしておくと次回から便利です。

## 2. パスワード・メールアドレスの設定(2) ユーザID・グループID・パスワードを入力する

～図②～

- ・「ユーザID」「グループID」「パスワード」欄に値を入力して、<ログイン>ボタンをクリックします。

ユーザID:※

グループID: **muratec**

初期パスワード:※

※ユーザID・初期パスワードは別途ムラテック販売よりご案内させていただきます値をご入力ください。

http://10.75.1.55 - でじ便サービス - Microsoft Internet Explorer

サービスヘログイン

ユーザID: XXXXXXXXXXXXXXXX

グループID: muratec

パスワード: \*\*\*\*

ログイン

[でじ便を初めてご利用頂く方へ\(ご利用環境について\)](#)

[FAQはこちら](#)

でじ便サービス

Copyright 2005 TOPPAN FORMS CO., LTD.

でじ便サービスはVerisign社のセキュアサーバIDとIBM社の暗号化方式(3DES)を使用しております。

・必ず「半角／英数」で入力してください。また、大文字、小文字も区別されますのでご注意ください。

## 2. パスワード・メールアドレスの設定(3) パスワードを変更する(初期ログイン時)

～図③～

- 「新しいパスワード」欄にパスワードを入力します。確認のため、「新しいパスワード(確認)」欄に再度、同じパスワードを入力し、<設定する>ボタンをクリックすると新しいパスワードが設定され、ログインします。

初期パスワードの変更

あなたのパスワードは、サービス管理者が割り当てた初期パスワードです。  
サービスを安全に利用するため、ここでパスワードを変更する必要があります。

「新しいパスワード」、「新しいパスワード(確認)」に新しいパスワードを入力して[設定する]を押してください。

ユーザID	T9999999 / t-murastec
パスワード有効期限	無制限
パスワードの文字種	アルファベット、数字、記号のうち2種類を含む必要があります
パスワードの長さ	6以上

図③ 新しいパスワード

新しいパスワード(確認)

設定する キャンセル

Copyright 2005 TOPPAN FORMS CO., LTD.

ページが表示されました

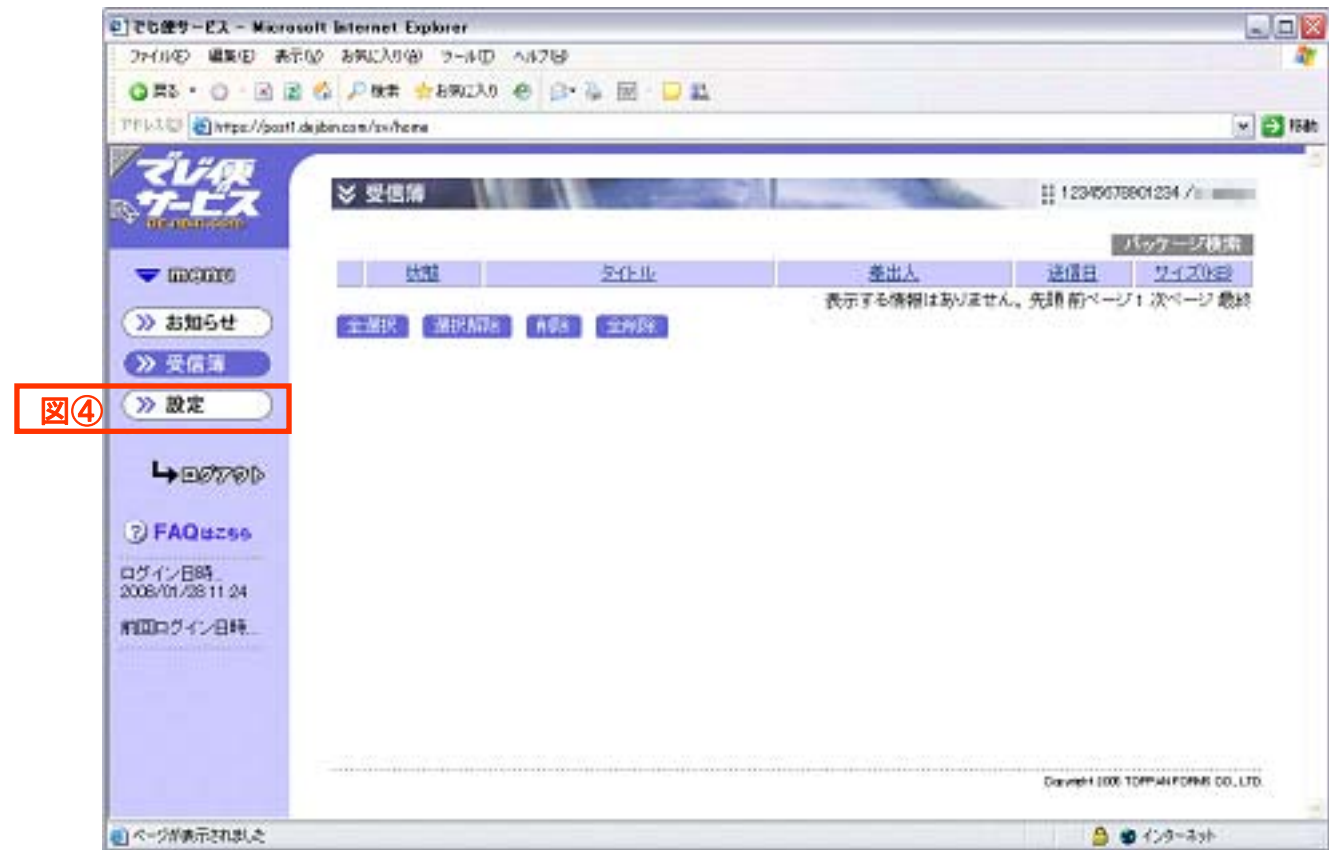
信頼済みサイト | 保護モード: 無効

- ・初期パスワードは必ず変更してください。
- ・新しいパスワードは半角英数字混在で6桁以上とします。
- ・必ず「半角／英数」で入力してください。また、大文字、小文字も区別されますのでご注意ください。
- ・新しいパスワードは忘れないように管理してください。

## 2. パスワード・メールアドレスの設定(4) メールアドレスを設定する①

～図④～

- メニューの<>>設定>ボタンをクリックします。





## 2. パスワード・メールアドレスの設定(5) メールアドレスを設定する②

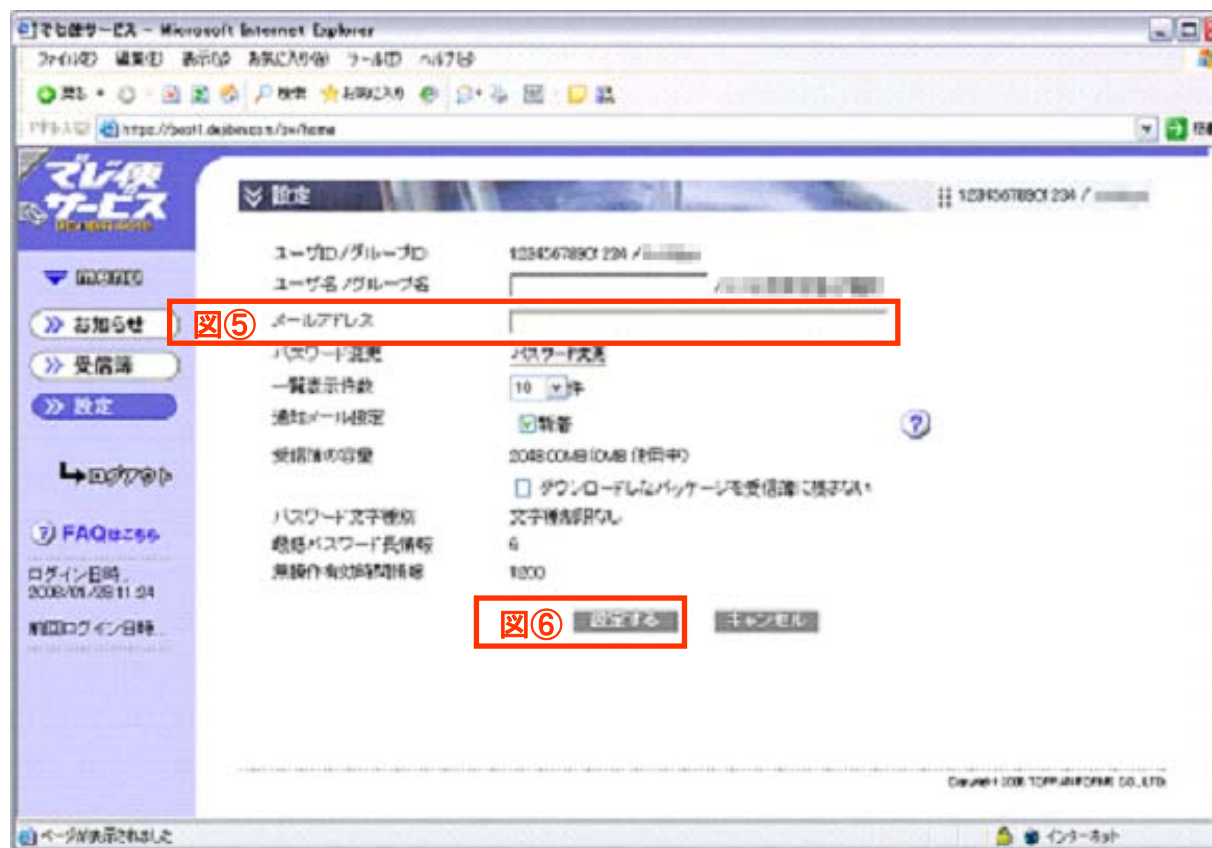
～図⑤～

- ・ でじ便サービスから請求書送付のご案内をしますの、そのメールを受信するメールアドレスを「メールアドレス」欄に入力します。

※パソコンにて閲覧いただくことになりますので、パソコン用のメールアドレスを入力してください。

～図⑥～

- ・ <設定する>ボタンをクリックします。

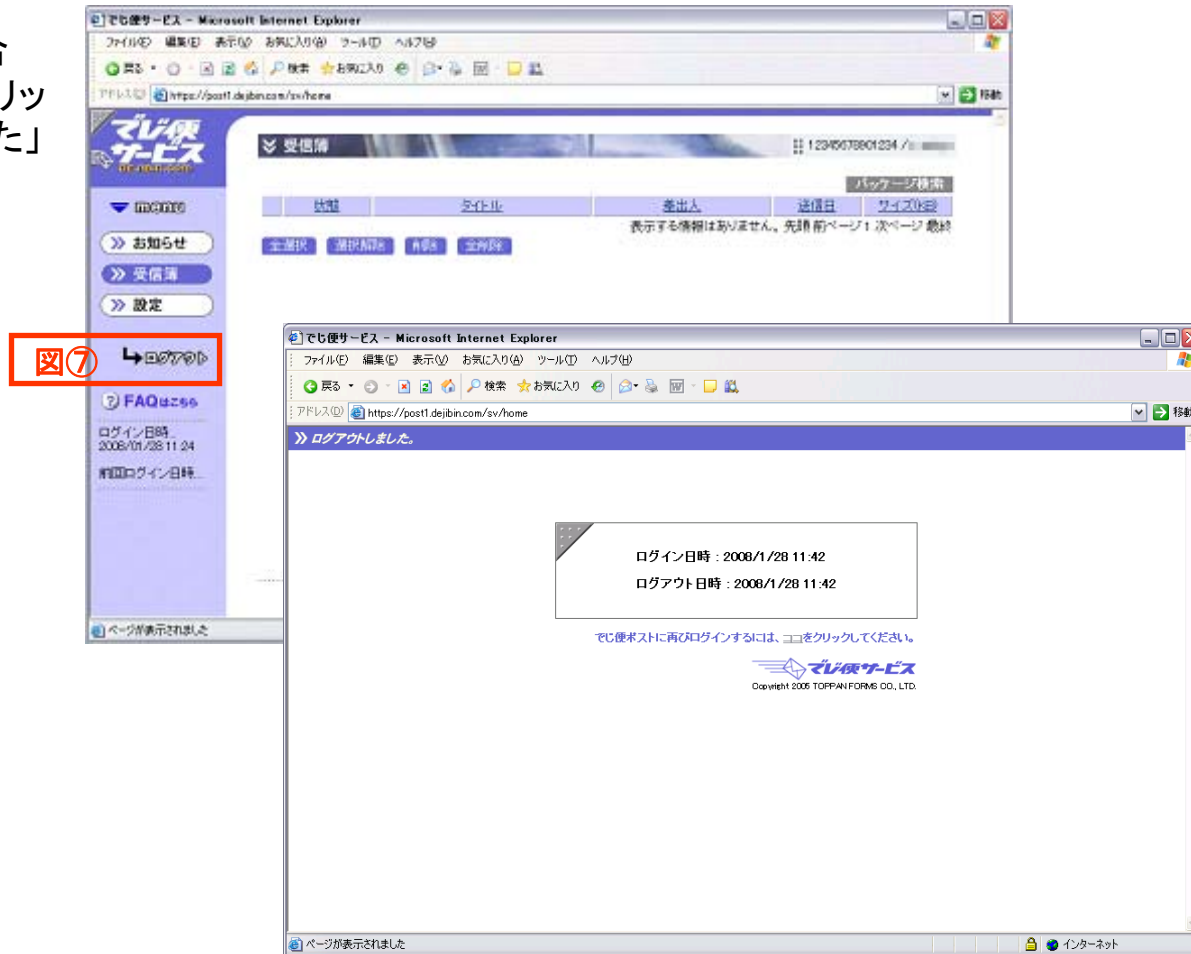


- ・ メールアドレスをご登録いただかないとでじ便からののお知らせメールが届きません。
- ・ メールが送信されなくてもURLを指定してログインが可能です。⇒13ページを参照してください。

## 2. パスワード・メールアドレスの設定(6) ログアウトする

～図⑦～

- ・ログアウト(終了)する場合は、< ログアウト > をクリックし、「>>ログアウトしました」が表示されたら終了です。



・これで初期設定は終了です。

# 基本操作編

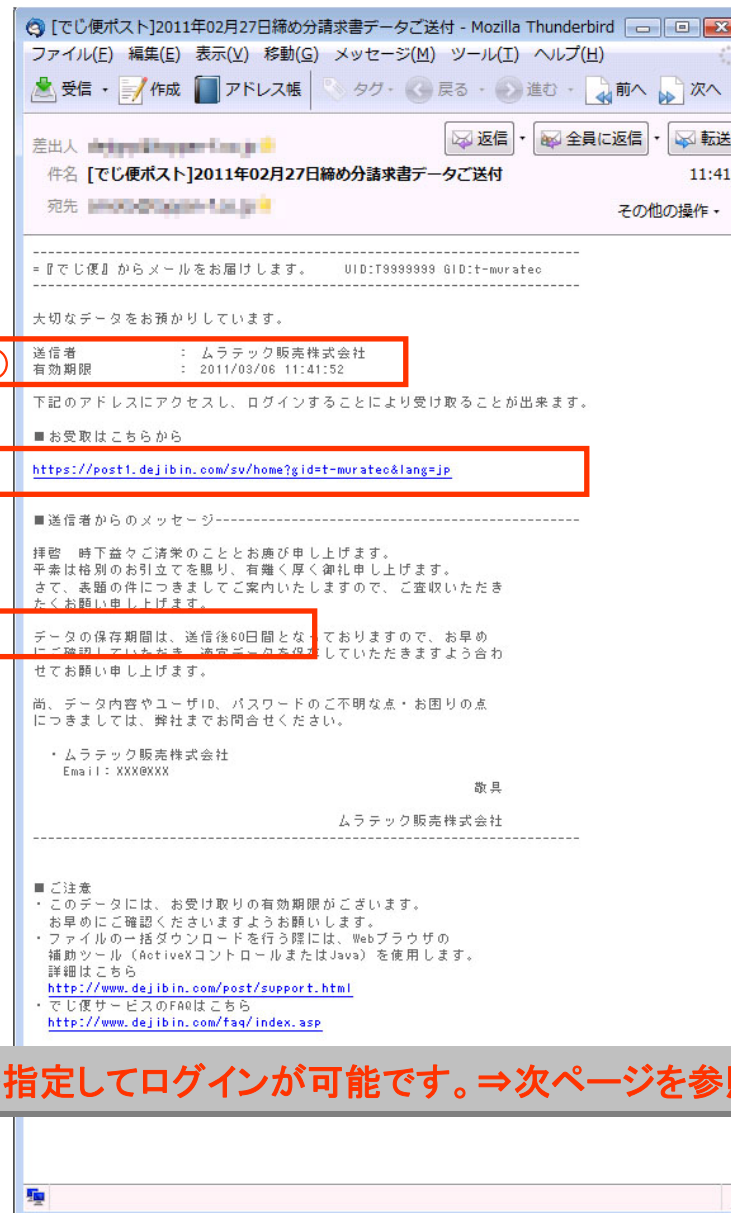
---

# ムラテック販売からの請求書データを見る(1-A) お知らせメールを受信する

～図①～

- 9ページ(準備編:メールアドレス・パスワードの設定(5))で設定したアドレスにでじ便サービスから請求書送付のご案内メールが送信されます。
- 文中のアドレス(図①の青文字部分)をクリックします。

～図②③～保存期間**60日**を表示しています。



・メールが送信されなくてもURLを指定してログインが可能です。⇒次ページを参照してください。

# ムラテック販売からの請求書データを見る(1-B) 直接URLを入力してログインする

～図②～

- インターネット画面の「アドレス(D)」にログイン画面のアドレス  
「<https://post1.dejibin.com/>」  
を直接入力しEnterを押すと  
ログイン画面が表示されます。

図② アドレス(D) <https://post1.dejibin.com/>

Enter

サービスへログイン

ユーザID

グループID

パスワード

ログイン

[でじ便を初めてご利用頂く方へ\(ご利用環境について\)](#)

[FAQはこちら](#)

でじ便サービス  
Copyright 2005 TOPPAN FORMS CO., LTD.

でじ便サービスはVerisign社のセキュアサーバIDとIBM社の暗号化方式(3DES)を使用しております。

ページが表示されました

インターネット

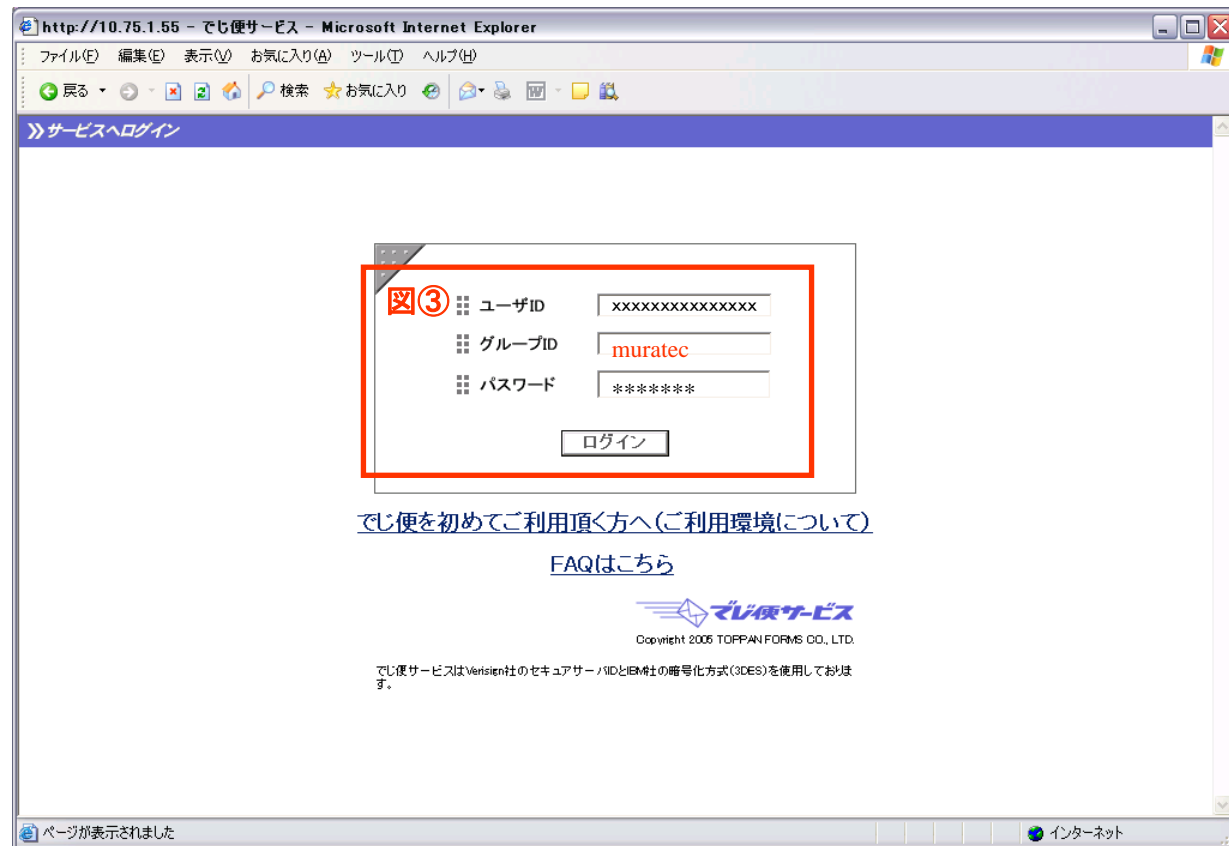
## ムラテック販売からの請求書データを見る(2) ユーザID・グループID・パスワードを入力する

～☒③～

- ・「ユーザID」「グループID: muratec」欄に値を入力します。

※ユーザIDは別途ムラテック販売よりご案内させていただきました値をご入力ください。

- ・7ページ(準備編:メールアドレス・パスワードの設定(3))で設定したパスワードを「パスワード」欄に入力して、<ログイン>ボタンをクリックします。



・必ず「半角／英数」で入力してください。また、大文字、小文字も区別されますのでご注意ください。

・パスワード入力を10回間違えるとロックされます。ロックしてしまった場合はムラテック販売業務管理課共通アドレス(mh-hon-muratec-kanri@syd.muratec.co.jp)宛てに「ユーザID」をご明記のうえ、ご連絡ください。尚、ロックの解除にはお時間をいただきますことをご了承ください。

# ムラテック販売からの請求書データを見る(3) 受信簿から閲覧したいタイトルを選択する

～図④～

- ・<▼menu>の<>>受信簿<>>をクリックして受信簿を表示します。

～図⑤～

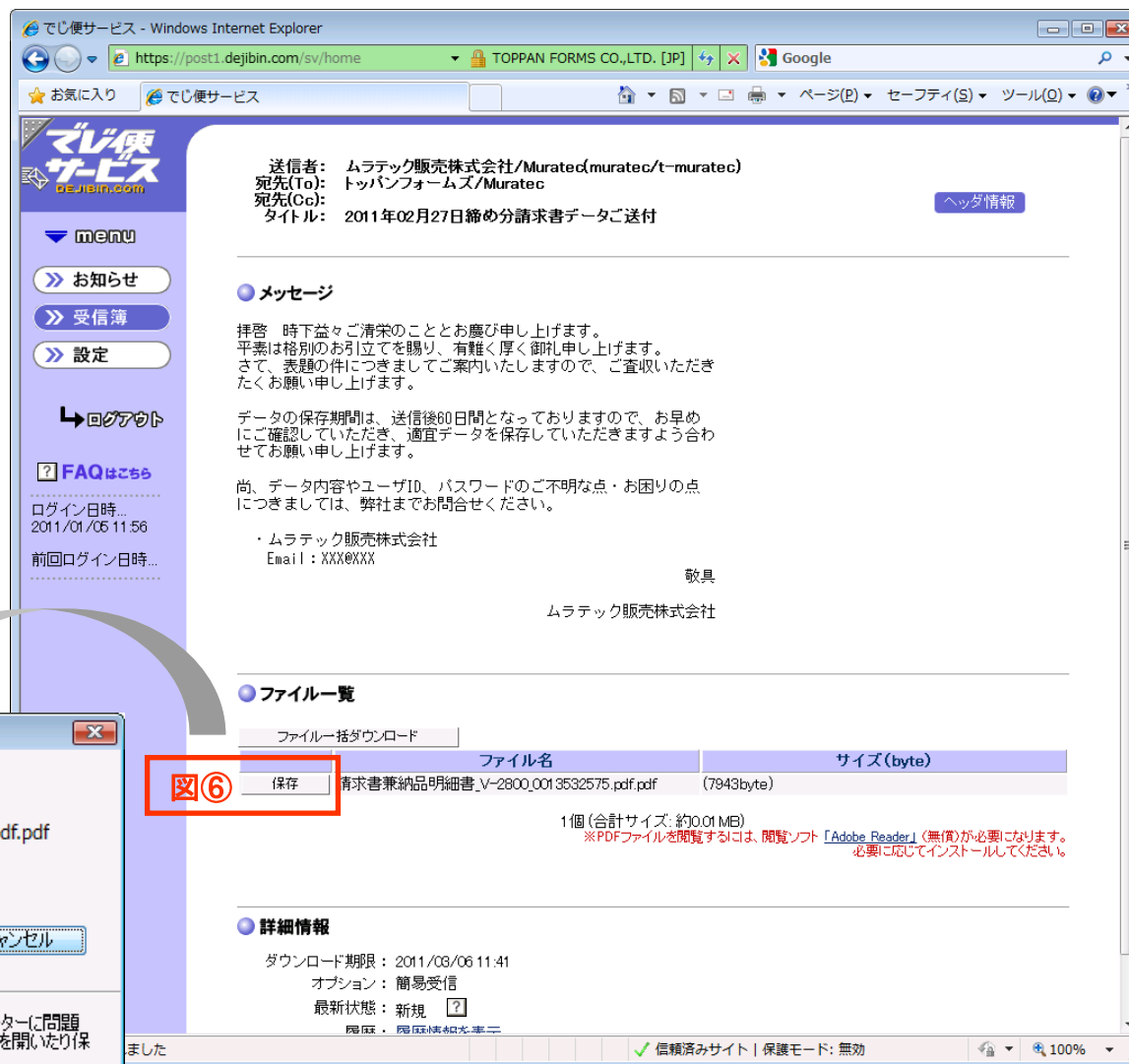
- ・閲覧したいタイトルをクリックすると受信パッケージ詳細画面(次頁参照)に移ります。

状態	タイトル	差出人	送信日	サイズ(KB)
新規	2011年02月27日締め分請求...	ムラテック販売株式会社	2011/01/05 11:41	8

# ムラテック販売からの請求書データを見る(4) 閲覧したいファイルを選択する

～図⑥～

- 閲覧したいファイル名(図⑥)左横の<保存>をクリックします。
- ダイアログが表示されますので、<開く>(図⑦)をクリックするとファイルが開き閲覧することができます。
- パソコンに保存する場合は、<保存>をクリックし、ダウンロード(保存)先のフォルダを指定します。





# ムラテック販売からの請求書データを保存する(1)

## 一括ダウンロードで保存する①

データの保存期間は「**60日**」となっておりますので、お早めにご確認していただき、適宜データを保存していただきますようお願いいたします。

受信パッケージ詳細画面に表示されている全てのファイルを  
一括でダウンロードする

～図①～

- ・ <ファイル一括ダウンロード>  
ボタンをクリックします。

The screenshot shows the user interface of the Muratec portal. The left sidebar contains navigation links: 'menu', 'お知らせ', '受信簿', '設定', 'ログアウト', and 'FAQはこちら'. The main content area displays an email header with the sender 'ムラテック販売株式会社 / Muratec (muratec / muratec)', recipient 'トッパンフォームズ / Muratec', and subject '2011年02月27日締め分請求書データご送付'. Below the header is a 'メッセージ' section with a message body and a 'ファイル一覧' section. The 'ファイル一覧' section contains a table with columns 'ファイル名' and 'サイズ (byte)'. A button labeled '図① ファイル一括ダウンロード' is highlighted with a red box. Below the table, it indicates '1個 (合計サイズ: 約0.01 MB)' and provides a note about the PDF file format and the need for Adobe Reader.

ファイル名	サイズ (byte)
請求書兼納品明細書_V-2800_0013532575_.pdf.pdf	(7843byte)

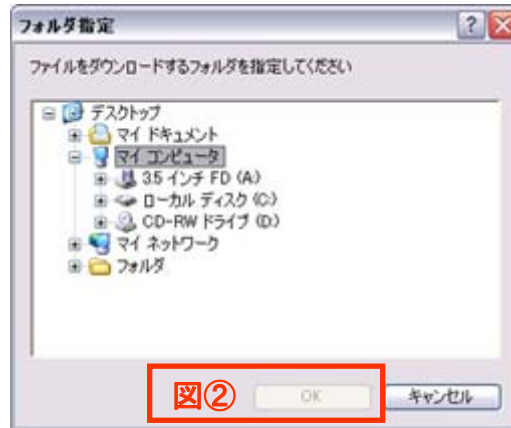
- ・ ファイル一括ダウンロードをご利用いただくには、ActiveXコントロール(Internet Explorerを利用の場合)またはJavaソフトウェア(Firefox / Safari を利用の場合)をインストールいただく必要がございます。詳しくはP.3の1. (重要)ご利用いただく上でのご注意事項をご確認ください。

# ムラテック販売からの請求書データを保存する(2) 一括ダウンロードで保存する②

## フォルダ指定する

～図②～

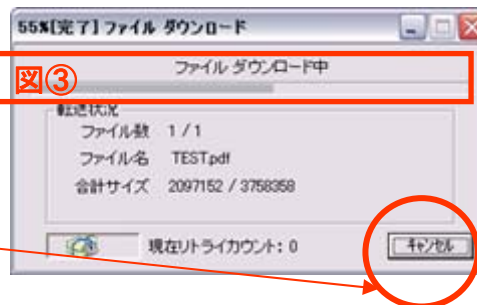
- ・ダウンロード(保存)先のフォルダを指定して<OK>ボタンをクリックします。



## ダウンロード開始する

～図③～

- ・ファイルをダウンロードします。
- ・中止する場合は、<キャンセル>ボタンをクリックします。



## 完了する

～図④～

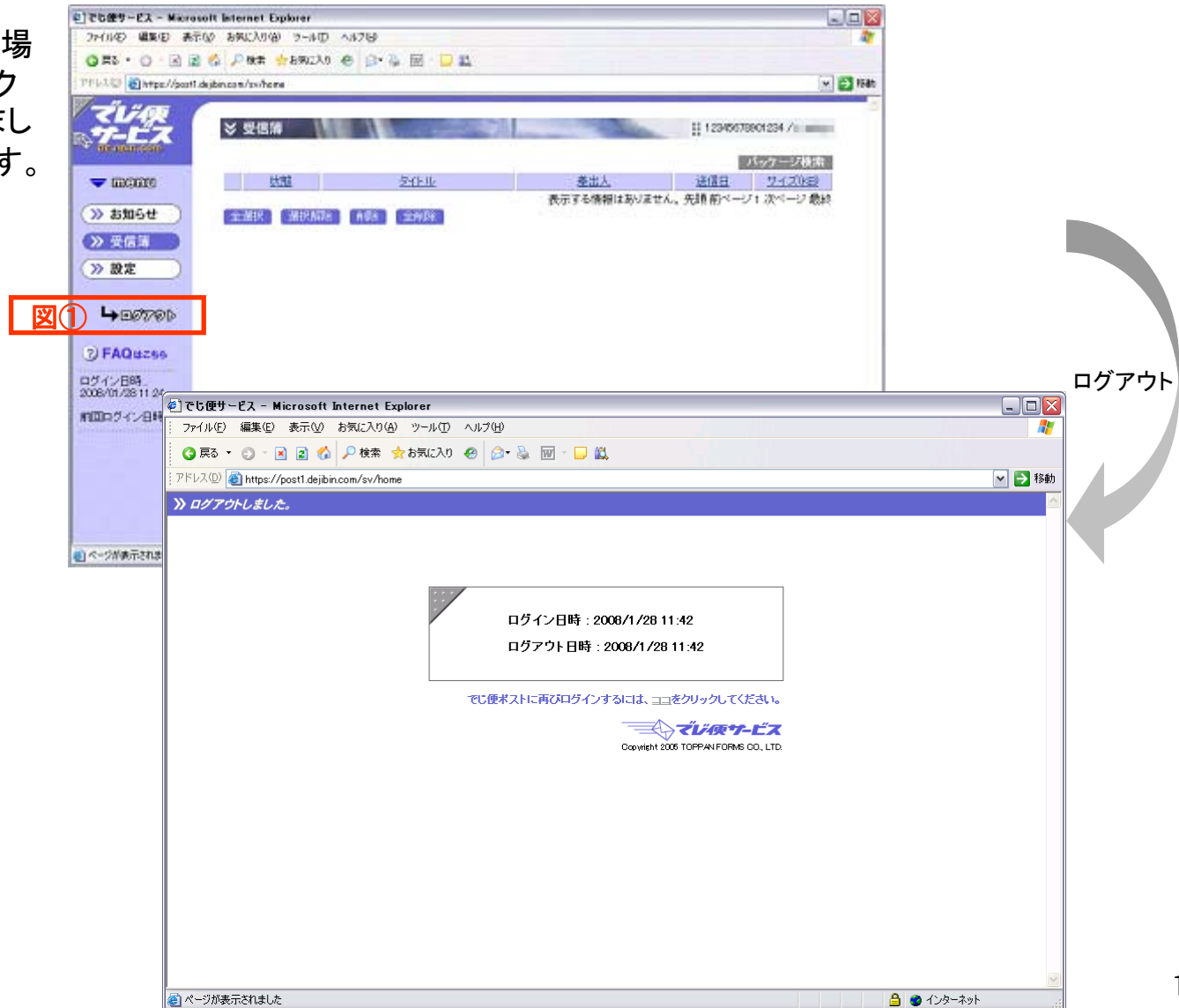
- ・ダウンロードが完了すると表示されますので、<OK>ボタンをクリックし、閉じてください。



# ログアウトする

～図①～

- でじ便サービスを終了する場合は、< ログアウト > をクリックし、「>> ログアウトしました」が表示されたら終了です。



## その他の機能

---

# 各種設定変更を変更する メールアドレス、パスワード、受信簿の表示件数を変更する

～図①～

- ・設定ボタンをクリックし設定画面を表示します。

～図②～

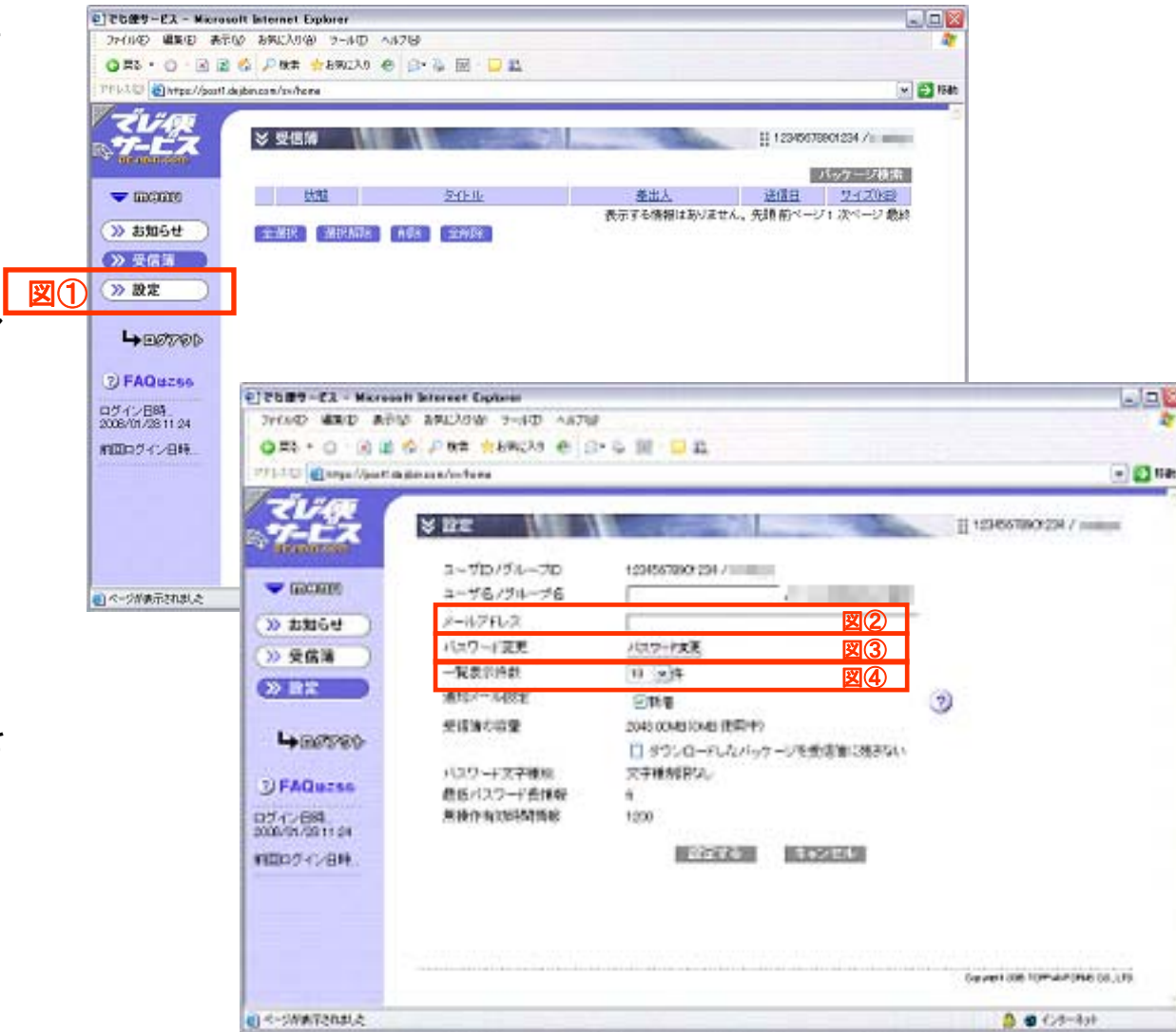
- ・でじ便サービスから請求書送付をお知らせするメールを受信するメールアドレスを変更する場合、「メールアドレス」欄にメールアドレスを入力します。

～図③～

- ・パスワードを変更する場合<パスワード変更>ボタンをクリックすると変更画面に移動します。(パスワード変更詳細は次ページ)

～図④～

- ・受信簿のパッケージ表示件数を変更する場合にプルダウンより変更したい数値を指定します。

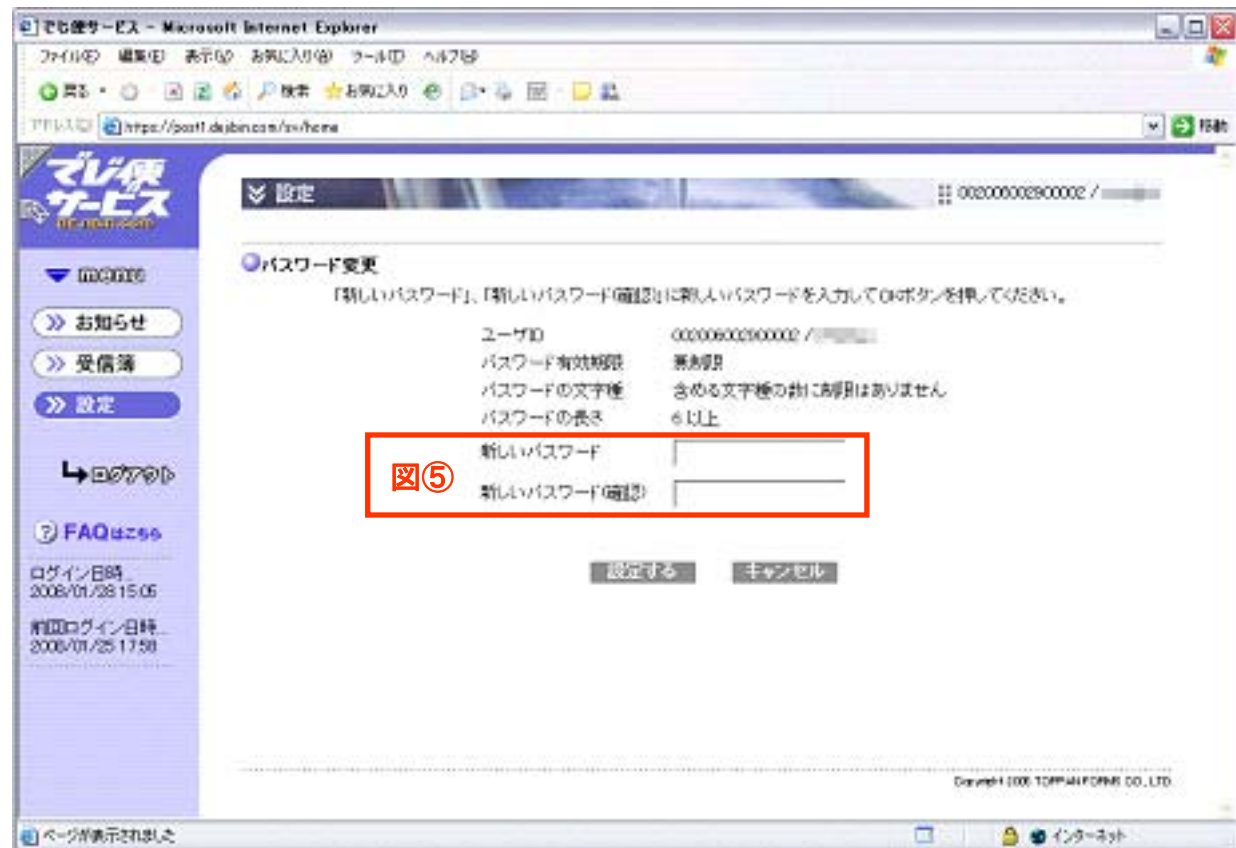


## 各種設定変更を変更する パスワードを変更する②

前項の続き(パスワードを変更する)

～図⑤～

- 「新しいパスワード」欄にパスワードを入力します。確認のため、「新しいパスワード(確認)」欄に再度、同じパスワードを入力し、<設定する>ボタンをクリックすると新しいパスワードが設定され、ログインします。



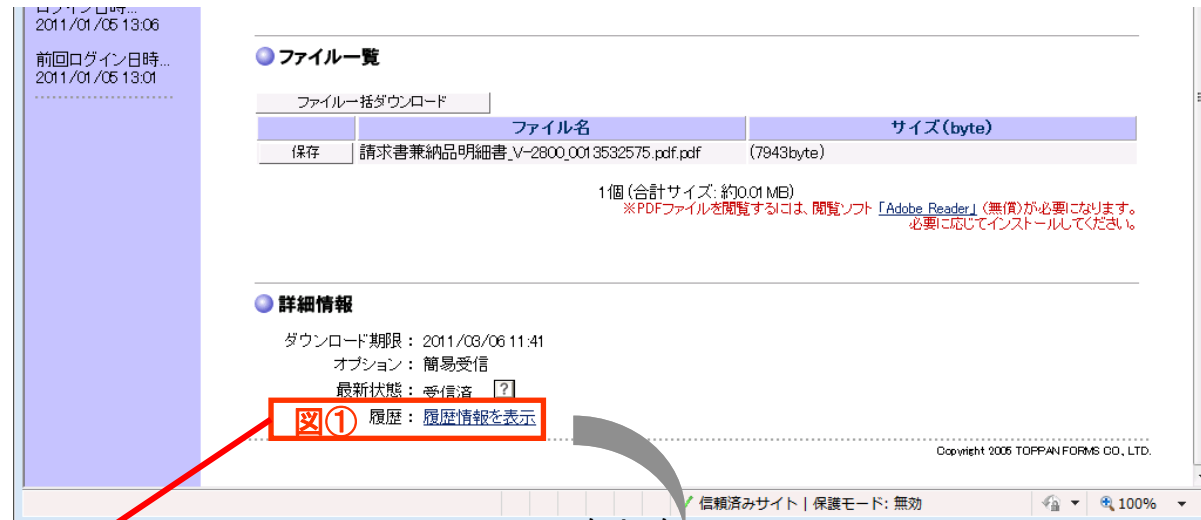
- 新しいパスワードは半角英数字混在で6桁以上とします。
- 必ず「半角／英数」で入力してください。また、大文字、小文字も区別されますのでご注意ください。
- 新しいパスワードは忘れないように管理してください。

# 過去のアクセスの履歴情報を確認する

～図①～

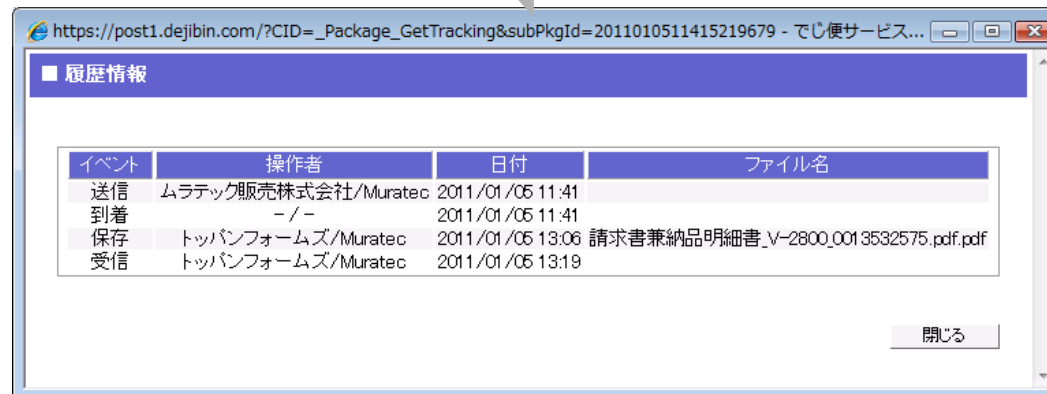
＜履歴情報を表示＞をクリックすると、

- パッケージ送信ユーザ・時間
- 到着時間
- 開封(ファイルプレビュー)ユーザ・時間・プレビューしたファイル名
- 受信(ファイル一括ダウンロード)ユーザ・時間を確認することができます。



図①拡大

状態: 受信済  
履歴: 履歴情報を表示



# でじ便事務局からのお知らせを確認する

お知らせを確認する

～図①～

- でじ便事務局からお知らせがある場合にメッセージが表示されます。

